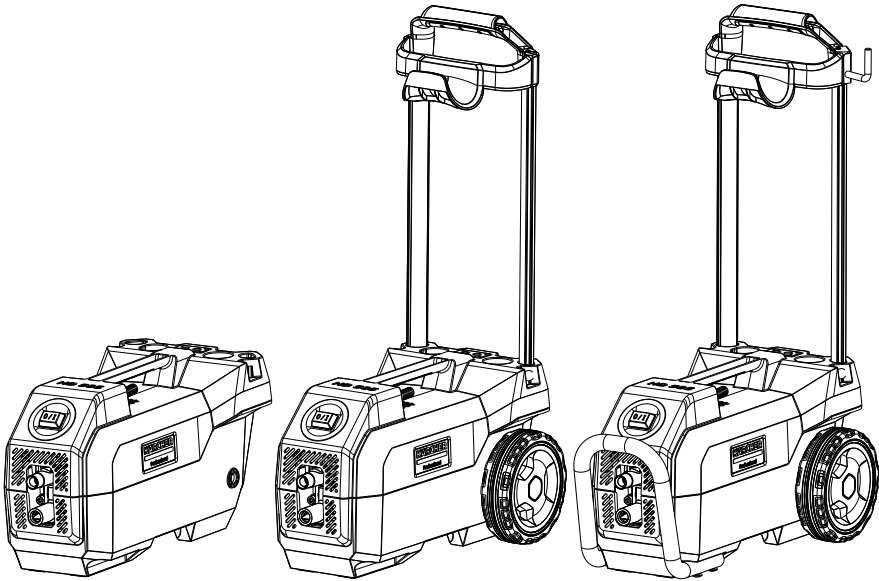


# KÄRCHER

**HD 585 Profi Portable**  
**HD 585 Profi**  
**HD 585 Profi Plus**

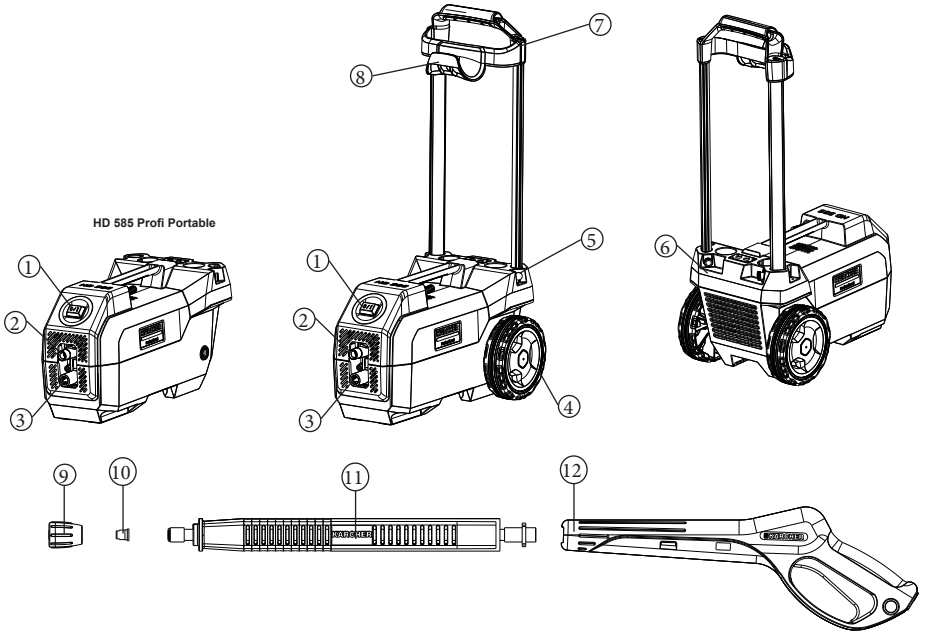
Español  
English

4  
12



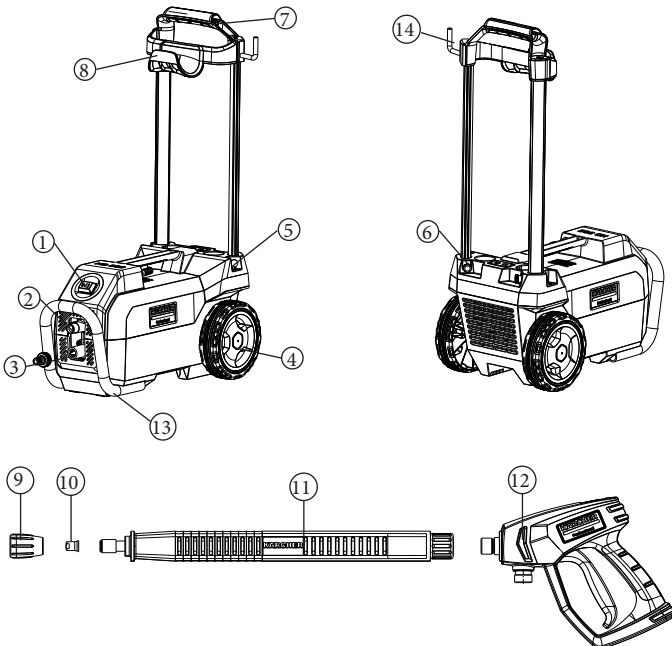
## HD 585 Profi Portable & HD 585 Profi

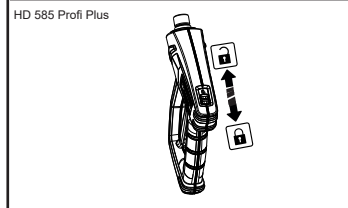
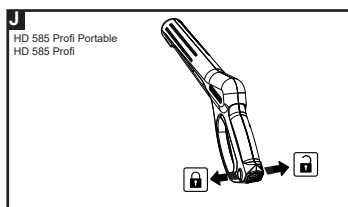
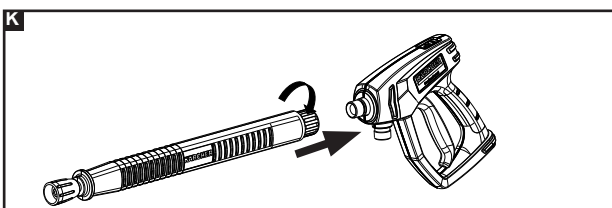
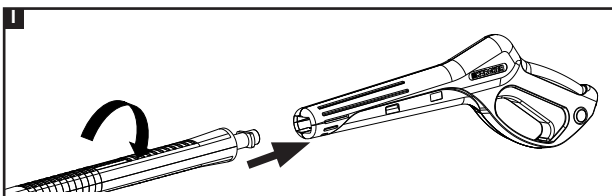
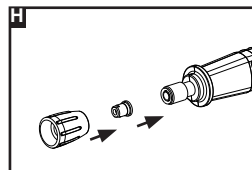
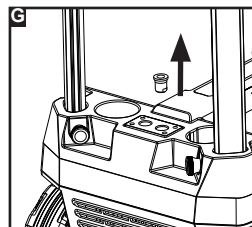
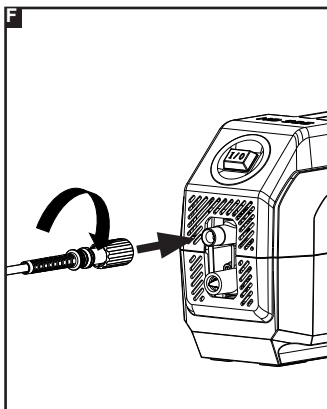
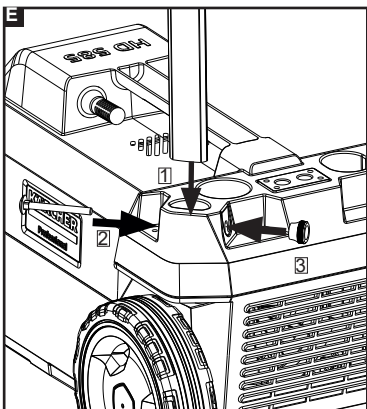
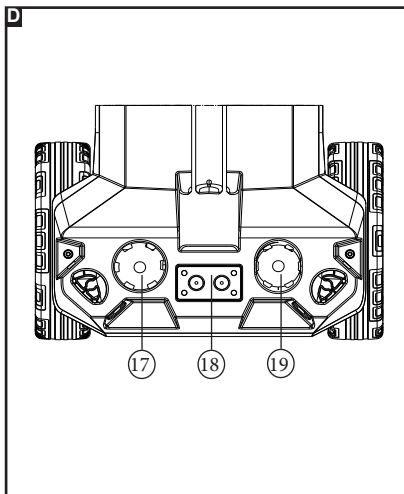
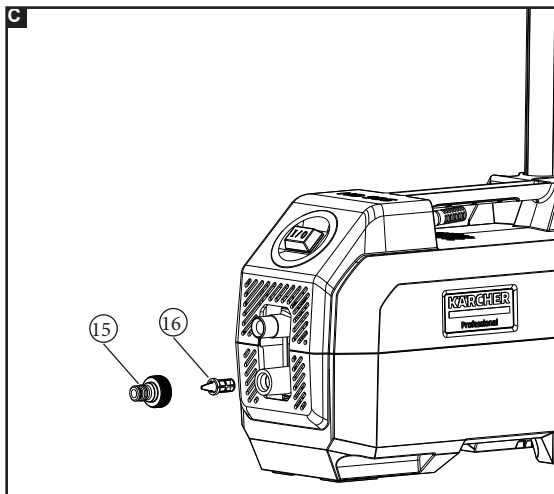
A



## HD 585 Profi Plus

B





## Índice

Avisos de seguridad .....	4
Uso correcto .....	4
Protección del medio ambiente .....	4
Descripción de la máquina .....	4
Conexión de energía eléctrica .....	5
Conexión de agua .....	5
Aplicación .....	5
Manipulación .....	6
Puesta en funcionamiento .....	7
Apagado del equipo .....	7
Transporte .....	8
Almacenamiento .....	8
Mantenimiento .....	8
Accesorios y piezas de repuesto .....	8
Ayuda en caso de mal funcionamiento .....	8
Puesta a tierra y enchufe de tres patas .....	9
Datos técnicos .....	10
Garantía .....	11
Kärcher Welcome .....	11

## Avisos de seguridad



Antes del primer uso de este aparato, lea las advertencias de seguridad y proceda según estas. Guarde estas advertencias de seguridad para uso posterior o para el siguiente propietario.

Lea atentamente el manual de instrucciones y preste especial atención a las advertencias de seguridad antes de poner el aparato en funcionamiento.

Además de las indicaciones del manual de instrucciones, se deben respetar las normas generales vigentes de seguridad y prevención de accidentes.

Las etiquetas de advertencia y alertas colocadas en el aparato proporcionan avisos importantes para el funcionamiento seguro.

## Uso correcto

Utilice su Kärcher solo para uso comercial:

- Para la limpieza de máquinas, vehículos, herramientas, equipos de jardinería, etc. por medio de chorro de agua de alta presión (y con detergente, si fuera necesario).
- La lavadora de alta presión solo puede operarse de manera horizontal.

## Protección del Medio Ambiente



Los materiales empleados para el embalaje son reciclables y recuperables. Rogamos elimine los envases de forma que no se dañe el medio ambiente.

Los aparatos viejos contienen materiales valiosos reciclables que deben ser entregados para su aprovechamiento posterior. Rogamos desguace los aparatos usados ecológicamente. Los equipos eléctricos y electrónicos contienen a menudo componentes que pueden representar un peligro potencial para la salud de las personas y para el medio ambiente en caso de que se manipulen o se eliminen de forma errónea. Estos componentes son necesarios para el correcto funcionamiento

del equipo. Los equipos marcados con este símbolo no pueden eliminarse con la basura doméstica.

Los trabajos de limpieza que producen aguas residuales que contienen aceite (p. ej., el lavado de motores o el lavado de los bajos) solo se deben realizar en zonas de lavado que dispongan de separador de aceite.

Solo se pueden realizar trabajos con detergentes en superficies herméticas con una conexión al desagüe de agua sucia. No permitir que se entre el detergente en las aguas naturales ni penetre en el suelo.

## Símbolos del Aparato



El chorro de alta presión no debe dirigirse contra personas, animales, equipos eléctricos activo o contra el propio aparato

Proteger el aparato contra heladas.



El aparato no puede conectarse de inmediato a la red de agua potable pública.

## Dispositivo de seguridad

### ATENCIÓN

Los dispositivos de seguridad protegen al usuario y no pueden modificarse o retirarse.

### Interruptor de la máquina

- El interruptor de la máquina impide el accionamiento accidental del equipo.

### Pistola con bloqueo de seguridad

- Con este sistema, una persona desprevendida no puede accionar el equipo y utilizarlo de manera incorrecta.

### Sistema STOP TOTAL

- Si suelta el gatillo de la pistola, la bomba de alta presión se apaga mediante un interruptor.
- Si se acciona el gatillo, la bomba vuelve a encenderse.

## Descripción de la máquina

- ① Botón Encendido/Apagado (I/O)
- ② Salida de alta presión
- ③ Entrada de la manguera de alimentación
- ④ Rueda\*
- ⑤ Tornillos de fijación de la manija\* (2 piezas)
- ⑥ Perilla de fijación de la manija\* (2 piezas)
- ⑦ Manija de transporte\*
- ⑧ Soporte para manguera\*
- ⑨ Rosca de boquillas
- ⑩ Boquilla Power (alta presión)
- ⑪ Lanza de alta presión
- ⑫ Pistola de alta presión
- ⑬ Parachoque frontal (solamente en la Versión HD 585 Profi Plus)
- ⑭ Soporte de la pistola (solamente en la Versión HD 585 Profi Plus)
- ⑮ Conector para conexión rápida
- ⑯ Filtro de entrada
- ⑰ Soporte para lanza
- ⑱ Soporte para boquillas
- ⑲ Soporte para pistola de alta presión

(\*Elementos no incluidos en la Versión HD 585 Profi Portable)

## Conexión de energía eléctrica

- La tensión de la red eléctrica debe corresponder a la tensión indicada en la etiqueta de la máquina.

Protección mínima de la toma: (ver datos técnicos).

- Los aparatos de clase de protección I solo pueden conectarse a fuentes de energía con puesta a tierra.
- Se recomienda utilizar un dispositivo de corriente residual (interruptor diferencial residual - DR) que interrumpa la alimentación eléctrica si la corriente de fuga a tierra supera los 30 mA durante 30 ms, o un dispositivo contra falla del circuito de tierra.

Debe utilizarse el cable recomendado por el fabricante, esto también aplica en caso de remplazo.

- Antes de cualquier uso del aparato, verifique que el cable y el enchufe no presenten ningún tipo de daño.

Un cable de conexión dañado debe ser inmediatamente remplazado por nuestros Puestos de Servicios Autorizados o por un técnico autorizado para evitar riesgos.

- Los procesos de conexión provocan breves caídas de tensión. En condiciones desfavorables de la red eléctrica, este efecto podrá perjudicar a otros aparatos.
- Si la impedancia de la red es inferior a 0,15 Ohm, no es probable que se produzcan inconvenientes.
- Nunca manipular con las manos mojadas componentes eléctricos, como: cables, interruptores, enchufes, prolongaciones, etc.
- Debe asegurarse de que el cable y la prolongación no se dañen al pasar por encima de ellos, por aplastamiento, tirones o problemas similares. Proteger el calor, el aceite, los bordes vivos y los objetos puntiagudos o cortantes.
- Si fuera necesario utilizar extensiones eléctricas, asegúrese de que los cables tengan el calibre adecuado: para cables de 1 a 10 metros de longitud, calibre 1,5 mm<sup>2</sup>; para cables de 10 a 30 metros, calibre 2,5 mm<sup>2</sup>.
- Los enchufes y los acoplamientos de la extensión eléctrica utilizados deben ser impermeables.

**ATENCIÓN:** Los prolongadores eléctricos inadecuados pueden ser peligrosos. De ser necesario el uso de cables de extensión, estos deben ser apropiados para uso externo y las conexiones deben mantenerse secas y fuera del contacto con el agua.

Se recomienda que la prolongación y sus enchufes permanezcan a una distancia mínima de 60 mm del suelo. El cable de la prolongación debe estar totalmente desenrollado durante su uso.

- Verificar regularmente el cable para que no se formen fisuras o envejecimiento. En

caso de detectar algún daño, es necesario remplazar el cable antes de volver a utilizar el aparato.

- Al remplazar acoplamientos en prolongaciones eléctricas, la protección contra el agua y la estabilidad mecánica no deben perjudicarse.
- La limpieza del aparato no puede realizarse con una manguera o con un chorro de agua de alta presión (peligro de cortocircuitos u otros daños).
- No operar el aparato a temperaturas inferiores a 0 °C.

**ADVERTENCIA:** No utilice la máquina si un cable de alimentación o partes importantes de la máquina están dañadas, por ejemplo, dispositivos de seguridad, mangueras de alta presión, pistola de gatillo.

**ADVERTENCIA:** Apague siempre la llave de desconexión de la red al dejar la máquina sin vigilancia.

## Conexión de agua

- Preste atención y respete las normas e instrucciones de su compañía de suministro de agua.
- Asegúrese de que toda la línea de abastecimiento y sus conexiones no presenten fugas y estén debidamente estancadas.
- La manguera de alta presión no puede presentar daños. Una manguera de alta presión dañada debe remplazarse de inmediato. Solo pueden utilizarse mangueras y conexiones recomendadas por el fabricante.

**ATENCIÓN:** El agua proveniente del reflujó preventivo no se considera potable. Si utiliza un dispositivo "aquastop" (para prevenir el retroceso de agua) en su manguera de alimentación, el agua a partir de este punto puede volverse impura. No conecte la manguera a una red potable sin este tipo de conexión.

**ATENCIÓN:** Las mangueras de alta presión, los acoples y conexiones son importantes para la seguridad del equipo. Utilice únicamente mangueras, conexiones y acoples recomendados por el fabricante.

## Aplicación

- Antes de utilizar el aparato y sus accesorios, verifique que estén en buen estado de conservación y funcionamiento. No utilizar el aparato si el cable eléctrico o componentes importantes del mismo están dañados, por ejemplo: dispositivos de seguridad, mangueras de alta presión, pistolas.
- ¡Nunca aspirar líquidos con contenidos de diluyentes o ácidos y solventes! Se trata de materiales como gasolina, solventes de pinturas o aceite combustible. La neblina disipada es altamente inflamable, explosiva y tóxica.

**ATENCIÓN:** Riesgo de explosión – no pulverice líquidos inflamables.

- No utilizar acetona, ácidos y solventes no diluidos, ya que pueden corroer los materiales utilizados en el aparato.
- Al utilizar el aparato en zonas de peligro (por ej., surtidores de gasolina), deberán respetarse las normas de seguridad correspondientes. Está prohibido utilizar el aparato en lugares donde existe peligro de explosión.
- El aparato siempre debe colocarse sobre una base plana y estable.
- Si en las instrucciones de servicio del equipo (datos técnicos) se indica un nivel de presión acústica superior a 85 dB(A), es imprescindible utilizar equipo de protección auditiva.
- Todos los componentes eléctricos en el área de alcance del equipo deben estar protegidos contra chorros de agua.
- El gatillo de la pistola no puede bloquearse cuando el aparato está en posición presionado.
- Algunas operaciones de limpieza pueden presentar riesgos para la salud, por lo tanto, utilice vestimenta, zapatos y anteojos de protección contra salpicaduras de agua y suciedad.

**ATENCIÓN:** Los chorros de alta presión pueden ser peligrosos en caso de uso incorrecto. El chorro no debe dirigirse contra personas, animales, equipos eléctricos activo o contra el propio aparato.

**ATENCIÓN:** No dirigir el chorro contra terceros o contra uno mismo para limpiar prendas de vestir o zapatos.

- Los neumáticos de vehículos/válvulas de neumáticos pueden lavarse a una distancia de aspersión de por lo menos 30 cm. De lo contrario, los neumáticos y la válvula pueden sufrir daños por el chorro de alta presión. La primera señal de daños es el cambio de color de los neumáticos. Los neumáticos de vehículos dañados son extremadamente peligrosos.
- Materiales con contenido de amianto y otros que contengan sustancias perjudiciales para la salud no pueden lavarse.
- En las lanzas cortas existe peligro de lesiones, ya que es posible el contacto inadvertido de la mano con el chorro de alta presión. Si la distancia entre el gatillo de la pistola y la punta de la lanza es inferior a 75 cm, no está permitido el uso de una boquilla de chorro de punta o una boquilla turbo.
- En caso de utilizar productos de limpieza, deben leerse las instrucciones de seguridad del fabricante del producto, especialmente los avisos relativos al equipo de protección personal.
- Antes de la limpieza, debe realizarse una evaluación de los riesgos para la superficie que pretende limpiar para determinar los requisitos de seguridad y protección de la salud. Deben tomarse las medidas de protección necesarias.

**ATENCIÓN:** Durante el uso de lavadoras de

alta presión, pueden formarse aerosoles. La inhalación de aerosoles puede ser perjudicial para la salud.

**ATENCIÓN:** Solo pueden utilizarse detergentes aprobados por el fabricante. Este aparato fue desarrollado para utilizar detergentes suministrados o recomendados por Kärcher. El uso de otros detergentes o agentes químicos puede afectar la seguridad del aparato.

**ADVERTENCIA:** Dependiendo de la aplicación, pueden utilizarse boquillas blindadas para la limpieza a alta presión, lo cual reducirá drásticamente la emisión de aerosoles hidratados. Sin embargo, no todas las aplicaciones permiten el uso de un dispositivo de ese tipo. Si la boquilla blindada no es aplicable para la protección contra aerosoles, puede ser necesaria una máscara respiratoria de clase FFP 2 o equivalente, dependiendo del entorno de limpieza.

- Durante el trabajo con detergentes, deben respetarse las indicaciones de uso del fabricante del detergente.
- Los detergentes Kärcher cumplen con los requisitos de seguridad operativa, ya que no contienen ninguna sustancia nociva para el medio ambiente. En caso de contacto con los ojos, deben lavarse de inmediato con agua, y en caso de ingesta del líquido, se debe consultar inmediatamente a un médico.
- Guardar los detergentes en un lugar fuera del alcance de los niños.
- Nunca abrir la máquina, ya sea para realizar reparaciones o por curiosidad, principalmente con el motor en funcionamiento.
- En las lavadoras HDS, luego de utilizar agua caliente, antes de guardar el aparato, dejarlo enfriar con agua fría durante unos minutos.
- En caso de interrupciones superiores a 5 minutos, se debe apagar el equipo con el interruptor y despresurizarlo.

## Manipulación

- El usuario debe utilizar el aparato según las especificaciones. Debe observar las condiciones locales y prestar atención a terceros y especialmente a niños al operar el aparato.
- Apague siempre la máquina con el interruptor principal al dejarla sin supervisión. Nunca deje el equipo encendido sin supervisión.
- El aparato solo debe ser manipulado por personas especialmente instruidas para ello o por personas que hayan demostrado contar con capacidades para manipular el aparato y que estén expresamente autorizadas a utilizarlo.
- Este aparato no debe ser utilizado por niños o personas con capacidades físicas, sensoriales o psíquicas reducidas, o con falta de experiencia y conocimiento, a menos que sean capacitadas o supervisadas apropiadamente.

**ATENCIÓN:** Este aparato no debe ser manipulado por niños o personas no instruidas.

**ATENCIÓN:** No utilizar el aparato si otras personas encuentran en el radio de acción del mismo, a no ser que utilicen equipos de protección.

- Los niños deben ser supervisados para asegurarse de que no jueguen con el aparato.
- Realizar los trabajos en el aparato siempre con guantes apropiados.
- Debido al chorro de agua que sale del pico de alta presión, se producen una fuerza de retroceso y un torque eventual sobre la pistola manual.
- Garantizar una posición adecuada y sujetar bien la pistola de inyección manual y la lanza de alta presión.
- Si se utilizan otros accesorios, las fuerzas de retroceso y torsión pueden sufrir modificaciones.

### Puesta en funcionamiento

**ATENCIÓN:**

- Nunca deje que el equipo trabaje durante más de 2 minutos sin agua, ya que esto puede causar daños irreparables en la bomba de alta presión. Si el equipo no establece la presión dentro de los 2 minutos, apáguelo y proceda según las indicaciones de la sección "Ayuda en caso de Mal Funcionamiento".
- Montar la manija de transporte encajando en el capó superior (1) y fijando con los tornillos (2) y enroscando las perillas (3). **Figura E.**
- Instalar la manguera de alta presión en la conexión de salida de alta presión del equipo. **Figura F.**
- Remover la boquilla de soporte para boquillas (**Figura G**) y posicionarla en la rosca de boquillas y enroscarla en la lanza. **Figura H.**
- Montar la lanza en la pistola, girar 90° para fijarla (Solo para las versiones HD 585 Profi y HD 585 Profi Portable). **Figura I.**
- Montar la lanza en la pistola, enroscándola para fijarla (Solo para la versión HD 585 Profi Plus). **Figura K.**
- Montar la manguera de alimentación de agua a la conexión rápida y conectarla al conector de la máquina.
- Abrir por completo el grifo de alimentación de agua.
- Conectar el enchufe del cable a la toma de alimentación de energía eléctrica.
- Presionar el gatillo y presionar el interruptor en "I".

### Alimentación de agua

- El agua sucia puede causar daños irreparables en el equipo. Por tal motivo, recomendamos que el aparato nunca sea conectado a una red de alimentación de agua sin utilizar un filtro.

Kärcher posee un filtro desarrollado especialmente para esta finalidad, código 9.303-262.0.

### Funcionamiento

**¡PELIGRO!** Debido a la presión de operación del equipo, al accionar el gatillo a "Contrapresión" ejerce una fuerza contraria, por lo tanto, garantizar una posición cómoda y firme para la manipulación de la pistola.

- **Aviso:** El equipo se apaga al soltar el gatillo. El sistema permanece presurizado. Nunca quite la manguera o guarde el equipo antes de la despresurización.

### Métodos de limpieza con detergente

- Aplicar un chorro de alta presión en la superficie para eliminar el exceso de suciedad y humedecer la superficie por limpiar.
- Esparcir el detergente y dejar actuar. Seguir las recomendaciones sobre cantidad, dilución y tiempo de actuación del fabricante del detergente.
- Para finalizar, aplicar nuevamente el chorro de alta presión en la superficie por limpiar para eliminar por completo la suciedad y el detergente.

### Uso del aplicador de detergente\*

Para aplicar detergente con el accesorio Aplicador de Detergente:

- Desencaje el recipiente de detergente del aplicador. Ponga el detergente, diluido o no, en el recipiente y encajelo nuevamente.
- Encaje el aplicador de detergente en la pistola; para ello, comprima el resorte y gire un cuarto de vuelta hasta que quede trabado o enrosque el accesorio en la pistola según la versión. Accione el gatillo para su aplicación.

\*Obs: Este accesorio se vende por separado y puede adquirirse en tiendas y revendedores autorizados.

### Interrupción del funcionamiento (Stop-Total)

- Para breves interrupciones de funcionamiento, basta soltar el gatillo de la pistola para que el aparato se apague. Accione el bloqueo de seguridad del gatillo para evitar accionamientos accidentales. **Figura J.**
- Si el tiempo de interrupción es superior a 5 minutos, debe procederse según la sección "Apagado del equipo".

### Apagado del equipo

- Apagar el equipo, para ello, dejar el interruptor en la posición "0".
- Cerrar el grifo de alimentación de agua.
- Presionar el gatillo para eliminar la presión del sistema.
- Accionar el bloqueo de seguridad de la pistola. **Figura J.**

- Desconectar el accesorio montado en la pistola.
- Limpiar la boquilla de alta presión de la lanza y guardarla en el soporte para boquillas.
- Desconectar la manguera de alta presión.
- Desconectar la manguera de alimentación de agua.
- De ser necesario dejar el equipo almacenado durante un largo periodo, retire toda el agua presente internamente como se indica en las siguientes instrucciones:

Encienda el equipo sin la manguera de alimentación de agua y sin la manguera de alta presión y deje el equipo funcionando (como máximo 1 minuto) hasta que ya no haya presencia de agua en la conexión de alta presión.

- Desconectar el enchufe de la toma de alimentación de energía eléctrica.
- Acomodar el cable, la manguera de alta presión y los demás accesorios en los soportes y porta accesorios disponibles en el equipo.

### Transporte

- Durante el transporte, el equipo debe estar inmovilizado y fijado de manera segura.

#### ATENCIÓN:

- Para evitar accidentes o lesiones durante el transporte, debe prestarse atención al peso del aparato (ver datos técnicos), transportarlo por medio de la manija y protegerlo contra deslizamientos y caídas.

### Almacenamiento

De ser necesario dejar el equipo almacenado durante un largo periodo o expuesto a bajas temperaturas, debe retirarse toda el agua presente internamente como se indica en las siguientes instrucciones:

- Encienda el equipo sin la manguera de alimentación de agua y sin la manguera de alta presión y deje el equipo funcionando (como máximo 1 minuto) hasta que ya no haya presencia de agua en la conexión de alta presión.
- Retirar el filtro de entrada de agua y lávelo con agua corriente.

### Almacenamiento del equipo

**ATENCIÓN:** Para evitar daños en el equipo y accidentes o lesiones en el operador, el lugar elegido para el almacenamiento deberá soportar el peso de la máquina (ver datos técnicos).

- Colocar el equipo sobre una superficie plana y estable.

### Conservación y mantenimiento

- Antes de realizar trabajos de conservación y mantenimiento, apague el equipo y retire el enchufe del tomacorriente.

### Conservación

- Opere el equipo según las instrucciones y limpie el filtro de entrada de agua.

### Mantenimiento

- Antes de proceder a la limpieza, el mantenimiento o la sustitución de piezas, es necesario desconectar el equipo y desenchufarlo del tomacorriente (en los caos de equipos con alimentación eléctrica), o bien retirar la llave de contacto y desconectar la batería (en los equipos con motor de combustión con encendido eléctrico).
- Antes de realizar cualquier trabajo en el equipo y los accesorios, despresurice el sistema de alta presión.
- Las reparaciones solo pueden ser realizadas por nuestros Servicios Técnicos Autorizados o por técnicos de Kärcher que estén debidamente familiarizados con las principales normas de seguridad.
- Los equipos que pueden modificarse in situ para uso industrial están sujetos a una inspección de seguridad de acuerdo con la legislación vigente (por ejemplo, en Alemania: VDE 0701; en Brasil: NR 12).

### Accesorios y piezas de repuesto

- Utilizar únicamente accesorios y piezas de repuesto originales. De esta manera podrá garantizar una operación del aparato segura y sin averías.
- Para obtener más información sobre los accesorios y piezas de repuesto, visite [www.karcher.com](http://www.karcher.com)
- Para evitar riesgos, las reparaciones y montajes de piezas de repuesto solo pueden ser realizados por el Centro de Servicios Autorizado.

**ATENCIÓN:** Para garantizar la seguridad del equipo, utilice únicamente piezas de repuesto recomendadas o aprobadas por Kärcher.

- Los accesorios y repuestos originales brindan la garantía de operar el aparato con seguridad y libre de fallas.

### Ayuda en caso de mal funcionamiento

- Usted mismo puede subsanar pequeñas fallas con la ayuda que se describe a continuación. En caso de dudas, póngase en contacto con uno de nuestros Centros de Servicios Autorizados.

#### ¡PELIGRO!

- Antes de realizar cualquier trabajo de mantenimiento, asegúrese de que el enchufe del cable eléctrico esté fuera de la toma. Los arreglos internos o eléctricos solo deberán ser realizados por uno de nuestros Centros de Servicios Autorizados o Técnicos Kärcher.

## El equipo no funciona:

- Accionar el gatillo de la pistola: El equipo deberá ponerse en funcionamiento.
- Verificar si la tensión indicada en la etiqueta del equipo coincide con la tensión del lugar.
- Verificar si el cable está dañado o conectado correctamente en la toma corriente.
- Verificar si la red eléctrica del lugar tiene problemas (disyuntor, conexiones y fusibles).
- Si no se resuelve el problema, por favor enviar el equipo al Centro de Servicios Autorizado más cercano.

## El equipo no alcanza la presión de trabajo:

- Eliminación del aire del sistema: Encender el equipo y accionar el gatillo sin la lanza, mantener el gatillo presionado durante aproximadamente 2 minutos, hasta que salga agua continuamente sin burbujas de aire.
- Verificar si la red de alimentación de agua tiene problemas.
- Verificar las condiciones de la lanza.
- Verificar el Filtro de entrada de agua, ya que puede estar obstruido o sucio. Lávelo o cámbielo, de ser necesario.
- Si no se resuelve el problema, por favor enviar el equipo al Centro de Servicios Autorizado más cercano.

## El equipo no parte (motor "roncando"):

- Al encender el equipo, primero accione (y sujete) el gatillo de la pistola y después presione el interruptor de la máquina para "I".
- Si no se resuelve el problema, por favor enviar el equipo al Centro de Servicios Autorizado más cercano.

## El Equipo presenta Pérdidas de Agua:

- Ajustar todas las conexiones manuales posibles.
- Observar que no haya ninguna junta de goma rota.
- Obs: Informamos que hasta 3 gotas por minuto son admisibles.
- Si no se resuelve el problema, por favor enviar el equipo al Centro de Servicios Autorizado más cercano.

## Puesta a tierra y enchufe de tres patas



### Conexión eléctrica

Verifique si la tensión de alimentación indicada en la etiqueta del cable de alimentación de la lavadora sea la misma del tomacorriente donde se enchufará.

Observe atentamente las instrucciones de instalación, principalmente respecto de la tensión de alimentación y la puesta a tierra.

## Cables y Extensión

En caso de ser necesario utilizar una extensión, asegúrese de que sus especificaciones sean adecuadas respecto de la sección de los cables y la cantidad de cables y patas, según se describe en este manual.



En ningún caso utilice una extensión que no permita el uso de la pata de puesta a tierra del enchufe.

No transporte el equipo arrastrándolo por la manguera ni por el cable de alimentación.



No trabaje bajo la lluvia o con tormentas.



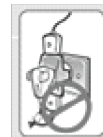
Retire el enchufe del tomacorriente antes de realizar cualquier tipo de mantenimiento o limpieza del producto.

Mantenga todas las conexiones eléctricas secas y sin contacto con el agua o superficies mojadas. En ningún caso elimine la pata de puesta a tierra del enchufe.

No utilice adaptadores que eliminen la pata de puesta a tierra del enchufe.

Nunca utilice un adaptador para conectar a un tomacorriente de 10 A.

Nunca utilice adaptadores o conectores tipo T.



No intente conectar el enchufe de tres patas en un tomacorriente que no cumpla con la norma de cada país.

Conecte el enchufe únicamente a un tomacorriente con toma de tierra.

Antes de conectar el aparato a la red eléctrica, asegúrese de que el botón de encendido/apagado de la lavadora de alta presión se encuentre en posición apagado.

Para apagar la lavadora de alta presión, nunca intente conectar el enchufe de 3 patas en un tomacorriente que no cumpla con la norma de cada país.

Conecte el enchufe únicamente a un tomacorriente con toma de tierra.

<b>Datos técnicos</b>					
<b>Conexión eléctrica</b>					
Tensión	110-120	220	230	V	
Frecuencia	60	60	50	Hz	
Potencia de absorción	2,0	2,2	2,2	kW	
Protección de red	25	16	16	A	
Clase de aislamiento	I	I	I		
Clase de protección	IPX5	IPX5	IPX5		
<b>Conexión de agua</b>					
Temperatura de entrada (máx.)	60	60	60	°C	
Caudal (mín.)	600(10)	600(10)	600(10)	l/h (l/min)	
Altura máxima de succión de un depósito	0,5	0,5	0,5	m	
<b>Datos relativos a la potencia</b>					
Presión de trabajo	9,2	10	10	MPa	
	1335	1450	1450	psi	
Presión máxima permitida	13,8	15	15	MPa	
	2000	2175	2175	psi	
Caudal de agua	420(7)	500(8,3)	500(8,3)	l/h (l/min)	
Fuerza de retroceso de la pistola	16	20	20	N	
Nivel de ruido	81	81	81	dB(A)	
Valor de Vibraciones (Mano-Brazo)	<2,5	<2,5	<2,5	m/s <sup>2</sup>	
<b>Dimensiones y pesos</b>					
HD 585 Profi Portable	L x A x A	526 x 272 x 288			mm
	Peso	20,8	21,3	21,3	kg
HD 585 Profi	L x A x A	530 x 300 x 840			mm
	Peso	21,5	22,6	22,6	kg
HD 585 Profi Plus	L x A x A	547 x 517 x 840			mm
	Peso	23,0	23,5	23,5	kg

Obs.: Reservado el derecho a realizar modificaciones técnicas.

## Garantía

En todos los países rigen las condiciones de garantía establecidas por nuestra empresa distribuidora. Las averías del aparato serán subsanadas gratuitamente dentro del periodo de garantía, siempre que se deban a defectos de material o de fabricación. En un caso de garantía, le rogamos que se dirija con el comprobante de compra al distribuidor donde adquirió el aparato o al servicio al cliente autorizado más próximo a su domicilio. Aquí encontrará las direcciones:

[www.kaercher.com/dealsearch](http://www.kaercher.com/dealsearch)

## Kärcher Welcome

¡Registra y gana! Kärcher Welcome es una oportunidad exclusiva para sacarle aún más provecho a tu producto Kärcher. Queremos recompensar tu fidelidad ofreciendo aún más ventajas y beneficios. Para ello, registra tu producto a través de un formulario sencillo y fácil de completar. Este registro nos permite entender mejor tus preferencias y necesidades, además de ayudarnos a ofrecerte productos y servicios cada vez más alineados con tu perfil de consumidor. Registra tus productos ahora mismo y comienza a disfrutar de todas las ventajas que tenemos para ofrecerte. Siempre estamos trabajando para atenderte mejor, brindándote la mejor experiencia de compra posible. Para recibir beneficios exclusivos, registra tu equipo a través del enlace:

<http://kaercher.com/welcome>

### ARGENTINA

Kärcher S.A.  
Panamericana Km 38.7 -Colectora  
Este (Esq. Vicente Lopez) - Benavidez  
(CP 1621)  
Buenos Aires - Argentina.  
Fone: +54 (11) 4748 5000

### CHILE

Kärcher Chile S.p.A.  
Av. Los Libertadores 16500 Lote 1-A-1,  
Colina - Región Metropolitana - Chile  
Fone: 2 2 380 6100

### COLOMBIA

Kärcher SAS  
Av. Calle 116 No. 15 B 39  
Bogotá - Colombia  
Fone: (+57) 01 8000 423686 y (+57) 601 4322850

### ECUADOR

Kärcher Ecuador S.A.  
Av. Juan Tanca Marengo km 3,  
Ciudadela Urdenor 2 Esquina  
Guayaquil - Ecuador  
Fone:(593) 4600-5867 y (593) 04 6013956  
y (593) 04 6049991

### MÉXICO

Kärcher México, S.A. de C.V.  
Circuito Poetas #68  
Col. Ciudad Satélite  
Naucalpan de Juárez, Edo de México  
C.P 531000 México  
Fone: (52) 1 55 59094596 y (52) 1 55 30441670

### BOLIVIA

Kärcher Bolivia S.R.L  
Av. Cristo Redentor 8vo. anillo s/n  
Edificio El Remanso  
#8500 Santa Cruz de la Sierra - Bolivia  
Fone: +591 (3) 3427765 -3416111

### PERÚ

Kaercher Perú S.A.  
Av. República de Panamá #6641  
Santiago de Surco, Lima 33  
Perú  
Fone: +(551) 500 32801 ext. 1180

## Table of Contents

Safety warnings.....	12
Proper use.....	12
Environmental protection.....	12
Machine description.....	12
Electrical power connection.....	12
Water connection.....	13
Application.....	13
Handling.....	14
Starting up.....	14
Turning off the device.....	15
Transport.....	15
Storage.....	15
Maintenance.....	15
Accessories and spare parts.....	16
Troubleshooting guide.....	16
Grounding connection.....	16
Technical data.....	18
Warranty.....	19
Kärcher Welcome.....	19

## Safety warnings



Before using this device for the first time, read the safety warnings and act accordingly. Save these safety warnings for later use or for the next owner.

Carefully read the instruction manual and pay particular attention to the safety warnings before putting the device into operation.

In addition to the guidelines in the instruction manual, the general safety and accident prevention rules in force must be followed.

Warning and caution decals affixed to the device provide important recommendations for safe operation.

## Intended use

Only use your Kärcher for commercial use:

- For cleaning machines, vehicles, tools, facades, terraces, gardening equipment and the like with a high-pressure water jet (and detergents if necessary).
- The high-pressure washer may only be operated horizontally.

## Environmental protection



The packaging materials are recyclable. Do not dispose of packaging in household waste; send it to a recycling facility.

Electrical and electronic devices contain valuable, recyclable materials and often components such as batteries, rechargeable batteries or oil, which - if handled or disposed incorrectly - can pose a potential danger to human health and environment. However, these components are required for the correct operation of the device. Devices marked by this symbol are not allowed to be disposed of together with the household rubbish.

## Device Symbols



The high-pressure jet must not be directed at people, animals, live electrical equipment or at the device itself.

Protect the device from frost.



This device may not be directly connected to the public drinking water supply.

## Safety device

### ATTENTION

Safety devices protect the user and may not be changed or removed.

### Machine switch

- The machine switch prevents it from being turned on accidentally.

### Gun with safety lock

- This system prevents the machine from being turned on and used incorrectly by untrained personnel.

### Total Stop System

- When the gun trigger is released, the high-pressure pump is turned off by a pressure switch.
- When the trigger is pressed, the pump turns on again.

## Machine description

- ① On/Off Button (I/O)
- ② High-pressure outlet
- ③ Supply hose inlet
- ④ Wheel\*
- ⑤ Handle mounting screws\* (2 pieces)
- ⑥ Handle mounting knob\* (2 pieces)
- ⑦ Carrying handle\*
- ⑧ Hose support\*
- ⑨ Cap nut
- ⑩ Power Nozzle (high pressure)
- ⑪ High-pressure lance
- ⑫ High-pressure gun
- ⑬ Front bumper (exclusively in the HD 585 Profi Plus version)
- ⑭ Gun holder (exclusively in the HD 585 Profi Plus version)
- ⑮ Quick-connect coupling
- ⑯ Inlet filter
- ⑰ Lance holder
- ⑱ Nozzle holder
- ⑲ High-pressure gun holder

(\*Items not included in the HD 585 Profi Portable version)

## Electrical power connection

- The mains voltage must match the voltage indicated on the machine's nameplate.
- Minimal outlet protection: (see technical data).
- Protection class I devices may only be connected to properly grounded power sources.
  - It is advisable to use a residual current device (Residual current circuit breaker – RCCB) that interrupts the power supply if the

leakage current to ground exceeds 30 mA for 30 ms, or a ground fault circuit interrupter. Only use power cords specified by the manufacturer; the same applies to any replacements.

- Before using the device, always make sure the power cord and plug are not damaged. Damaged power cords must be replaced immediately by our Authorized Service Centers or an authorized technician in order to prevent hazards.
- Switching on processes cause brief voltage drops. In unfavorable mains conditions, this effect may be prejudicial to other devices.
- If the mains impedance is lower than 0.15 Ohm, mains disruptions are unlikely to occur.
- Never touch electrical components with your wet hands, such as power cords, switches, plugs, extension cords, etc.
- You must ensure that the power and extension cords are not damaged by running over them, crushing, pulling or similar problems. Protect the cord from heat, oil, sharp edges and sharp or piercing objects.
- If extension cords are required, make sure they are appropriately sized: cords from 1 to 10 meters in length – 1.5 mm<sup>2</sup> gauge; cords from 10 to 30 meters in length – 2.5 mm<sup>2</sup> gauge.
- Plugs and couplings for the extension cord used must be waterproof.

**ATTENTION:** Unsuitable extension cords can be dangerous. If extension cords are required, they must be suitable for outdoor use and the connections must be kept dry and out of contact with water.

It is advisable for the extension cord and its plugs to be kept at least 60 mm from the ground. Extension cords must be fully unwound during use.

- Check the power cord regularly for cracks or aging. If any damage is detected, replace the cord before using the device again.
- When replacing couplings on extension cords, their water-tight protection and mechanical stability must not be impaired.
- Do not clean the device with a hose or a high-pressure water jet (risk of short-circuits or other damage).
- Do not operate the device at temperatures below 0 °C.

**WARNING:** Do not use the machine if a power cord or important machine parts are damaged, such as safety devices, high-pressure hoses, trigger gun.

**WARNING:** Always turn off the mains disconnect switch when leaving the machine unattended.

## Water connection

- Observe and abide by your water supply company's rules and instructions.
- Make sure there are no leaks along the entire supply line and its connections and

that they are duly watertight.

- The high-pressure hose must not be damaged. A damaged high-pressure hose must be replaced immediately. Only hoses and connections recommended by the manufacturer may be used.

**ATTENTION:** Water from the preventive backflow is considered non-potable. If you use an "aquastop" device (water backflow preventer) in your supply hose, the water from this point on may become impure. Do not connect the machine to a drinking water supply without this type of connection.

**ATTENTION:** High-pressure hoses, couplings and fittings are important for device safety. Use only hoses, fittings and couplings recommended by the manufacturer.

## Application

- Before using the device and its accessories, make sure they are in good working order. Do not use the device if the power cord or important components are damaged, such as safety devices, high-pressure hoses, guns.
- Never vacuum up liquids containing thinners or acids and solvents! These include materials such as gasoline, paint thinners or fuel oil. The spray mist is highly flammable, explosive and toxic.

**ATTENTION:** Explosion Hazard – do not spray flammable liquids.

- Never use acetone, undiluted acids and solvents, as they may corrode the materials used in the device.
- When using the device in hazardous areas (such as near fuel pumps), the corresponding safety regulations must be observed. Using the device in areas with a risk of explosion is prohibited.
- The device must always be placed on a flat and stable base.
- It is indispensable to wear hearing protection if the sound pressure level is higher than 85 dB(A) (as indicated in the device's operating instructions/technical data).
- All electrical components within the device's reach must be protected against water jets.
- The gun trigger may not be locked when the device is in pressed position.
- Some cleaning operations may pose health risks, so wear protective clothing, safety shoes and goggles to protect against water or dirt splashes.

**ATTENTION:** High-pressure jet can be dangerous if used incorrectly. The jet must not be directed at people, animals, live electrical device or at the device itself.

**ATTENTION:** Do not point the jet at others or at yourself to clean clothes or shoes.

- Vehicle tires/tire valves may only be washed from a minimum spray distance of 30 cm. Otherwise, the tires and their valves may

be damaged by the high-pressure jet. The first sign of damage is a change in tire color. Damaged vehicle tires are extremely dangerous.

- Materials containing asbestos and others that contain substances harmful to health may not be washed.
- Short lances pose a risk of injury, as the high-pressure jet could come into contact with the hand inadvertently. If the distance between the gun trigger and the lance tip is less than 75 cm, the use of a spot jet nozzle or a turbo nozzle is not allowed.
- When using cleaning products, read the cleaning product manufacturer's safety instructions, especially the warnings regarding personal protective equipment.
- Prior to cleaning, an assessment of the risks to the surface to be cleaned must be performed to determine the safety and health protection requirements. The respective necessary protective measures must be taken.

**ATTENTION:**When using high-pressure washers, aerosols may be formed. Aerosol inhalation can be harmful to health.

**ATTENTION:**Only detergents approved by the manufacturer may be used. This device is designed for use with detergents provided or recommended by Kärcher. Using other detergents or chemical agents may affect device safety.

**WARNING:**Depending on the application, shielded nozzles can be used for high-pressure cleaning, which will drastically reduce the emission of hydrated aerosols. However, not all applications allow for the use of such a device. If shielded nozzles are not applicable for aerosol protection, an FFP class 2 or equivalent respiratory mask may be required, depending on the cleaning environment.

- When working with detergents, its manufacturer's instructions must be followed.
- Kärcher detergents meet the operational safety requirements as they do not contain any substances harmful to the environment. In case of contact with the eyes, flush them immediately with water and contact a doctor immediately if liquid is swallowed.
- Store detergents in a place out of the reach of children.
- Never open the machine, either for repairs or out of curiosity, especially with the engine running.
- In HDS washers, after using hot water and before storing the device, let it cool down using cold water for a few minutes.
- In case of interruptions longer than 5 minutes, the equipment must be turned off at the switch and depressurized.

## Handling

- The user must operate the device in accordance with its specifications. Observe

local conditions and pay attention to third parties, especially children, when operating the device.

- Always turn the machine off at the main switch when leaving it unattended. Never leave the device switched on unattended.
- This device must only be handled by persons who have been specifically trained to do so, or who have proven that they are capable of maneuvering the device and who are expressly authorized to use it.
- This device must not be used by children or persons with reduced physical, sensory or mental capabilities, or by anyone lacking experience and knowledge, unless they have received adequate training or supervision.

**ATTENTION:**This device must not be operated by children or untrained people.

**ATTENTION:**Do not use the device if other people are within its range, unless they are wearing personal protective equipment.

- Children must be supervised to ensure that they do not play with the device.
- Always work on the device wearing suitable gloves.
- Due to the water jet coming out of the high-pressure nozzle, a recoil force and eventual torque act on the hand gun.
- Ensure a suitable position and hold the hand injection gun and high-pressure lance securely.
- When using other accessories, recoil and twisting forces may change.

## Starting up

**ATTENTION:**

- Never let the equipment run for more than 2 minutes without water, as this could lead to irreparable damage to the high-pressure pump. If the device does not reach pressure within 2 minutes, turn it off and proceed as indicated under the "Troubleshooting in Case of Malfunction" topic.
- Mount the carrying handle by fitting it to the upper hood (1), securing it with the screws (2) and screwing on the knobs (3). **Figure E.**
- Install the high-pressure hose at the equipment high-pressure outlet connection. **Figure F.**
- Remove the nozzle from the holder (**Figure G**) and position it on the cap nut and thread it onto the lance. **Figure H.**
- Fit the lance to the gun, turning it 90° to secure it (Only for the HD 585 Profi and HD 585 Profi Portable versions). **Figure I.**
- Fit the lance to the gun, threading it until secure (Only for the HD 585 Profi Plus version). **Figure K.**
- Connect the water supply hose to the quick coupling and connect it to the machine.
- Fully open the water supply tap.
- Connect the power cord plug to the electrical outlet.
- Press the trigger and position the switch to "I".

## Water supply

- Dirty water can cause irreparable damage to the equipment. For this reason, we recommend never connecting the device to a water supply without using a filter. Kärcher has a filter especially developed for this purpose (code 9.303-262.0).

## Operation

**DANGER!** Due to the device operating pressure, when the trigger is activated, the "Counter Pressure" exerts an opposing force. For this reason, ensure a comfortable and firm position for handling the gun.

- **Warning:** The device turns off as soon as the trigger is released. The system remains pressurized. Never remove the hose or store the device before depressurization.

## Cleaning methods with detergent

- Apply a high-pressure jet to the surface to remove excess dirt and moisten the surface to be cleaned.
- Spread the detergent and let it work. Follow the detergent manufacturer's recommendations on quantity, dilution and operating time.
- To finish, apply the high-pressure jet to the surface to be cleaned again so that dirt and detergent are completely removed.

## Using the detergent nozzle\*

To apply detergent using the Detergent Nozzle:

- Disconnect the detergent container from the nozzle. Fill the container with detergent, either diluted or undiluted, and reconnect it.
- Fit the detergent nozzle to the gun by compressing the spring and turning a quarter turn until it locks or twisting the accessory on the gun, according to the version. Pull the trigger to start application.

\*Note: This accessory is sold separately and can be purchased at authorized retailers and stores.

## Interrupting operation

- For brief interruptions in operation, just release the gun trigger and the device will turn off. Engage the gun's safety lock to prevent accidental triggering. **Figure J.**
- If pause time exceeds 5 minutes, proceed according to the "Turning off the Device" section.

## Turning off the device

- Turn off the device, leaving the switch in the "0" position.
- Turn off the water supply tap.
- Press the trigger to release system pressure.
- Engage the gun safety lock. **Figure J.**
- Disconnect the gun-mounted accessory.
- Remove the high-pressure nozzle from the lance and store it on the nozzle holder.
- Disconnect the high-pressure hose.

- Disconnect the water supply hose.
- If the device needs to be stored for a long period, please drain all water from inside according to the instructions below:

Turn on the device without the water supply hose and without the high-pressure hose and leave it running (for a maximum of 1 minute) until there is no more water in the high-pressure connection.

- Unplug from the electrical power outlet.
- Put the power cord, the high-pressure hose and other accessories on the holders available on the device.

## Transport

- During transport, the device must be immobilized and well secured.

## ATTENTION:

- In order to prevent accidents or injuries during transport, pay attention to the device weight (see technical data), always carrying it by the handle and protecting it against slipping and tipping over.

## Storage

If the device needs to be stored for a long period or exposed to low temperatures, all water inside must be drained according to the instructions below:

- Turn on the device without the water supply hose and without the high-pressure hose and leave it running (for a maximum of 1 minute) until there is no more water in the high-pressure connection.
- Remove the water inlet filter and flush it under running water.

## Storing the device

**ATTENTION:** To prevent damage to the device and operator accidents or injuries, the place chosen for storage must withstand the machine's weight (see technical data).

- Position the device on a flat and stable surface.

## Care and maintenance

- Before carrying out cleaning and maintenance work, switch off the device and unplug it from the outlet.

## Conservation

- Operate as instructed and clean the water inlet filter.

## Maintenance

- Before proceeding with cleaning and maintenance of the device, as well as replacing parts, turn off the device and remove the plug from the outlet (for electrical devices), or remove the ignition key and disconnect the battery, for devices with combustion engines equipped with electric ignition.
- Depressurize the high-pressure system before carrying out any work on the device

and its accessories.

- Repairs may only be carried out by our Authorized Service Centers or by Kärcher technicians who are thoroughly familiar with the safety regulations.
- Devices that can be modified onsite for industrial use are subject to a safety inspection in accordance with current legislation (e.g., in Germany: VDE 0701; in Brazil: NR 12).

### Accessories and Spare Parts

- Only use original accessories and spare parts. This will ensure safe and fault-free device operation.
- For more information about accessories and spare parts, visit: [www.karcher.com](http://www.karcher.com).
- To prevent risks, repairs and spare part assembly may only be performed by the Authorized Service Center.

**ATTENTION:** To ensure device safety, only use spare parts recommended or approved by Kärcher.

- Original accessories and spare parts provide assurance that the device can be operated safely and without faults.

### Troubleshooting guide

- With the help described below, you can eliminate minor faults yourself. If you have any questions, contact one of our Authorized Service Centers.

#### DANGER!

- Before any maintenance work, make sure the device power cord plug is disconnected from the outlet. Internal or electrical repairs must only be performed by one of our Authorized Service Centers or Kärcher Technicians.

#### The device does not work:

- Press the gun trigger: The device should start working.
- Check whether the voltage indicated on the device label matches the voltage at the site.
- Check whether the power cord is damaged and/or connected correctly.
- Check whether the local mains have any problems (circuit breaker, fittings and fuses).
- If the problem is not solved, please send the device to the nearest Authorized Service Center.

#### The device does not reach working pressure:

- Eliminate air from the system: Turn on the device and press the trigger without the lance. Keep the trigger pressed for approximately 2 minutes until the water runs continuously without air bubbles.
- Check for problems in the water supply network.
- Check the lance conditions.
- Check the water inlet filter as it may be clogged or dirty. Wash it or replace if necessary.

- If the problem is not solved, please send the device to the nearest Authorized Service Center.

#### The device does not start (engine “roaring”):

- When turning on the device, first press (and hold) the gun trigger and then turn the machine switch to “I”.
- If the problem is not solved, please send the device to the nearest Authorized Service Center.

#### Water is Leaking from the Device:

- Tighten any manual connections.
- Make sure there are no broken rubber rings.
- Note: Please note that up to 3 drops per minute are permissible.
- If the problem is not solved, please send the device to the nearest Authorized Service Center.

### Grounding connection



#### Electrical connection

Use an exclusive outlet, in perfect condition, to connect the device.

Check whether the power supply voltage indicated on the washer's power cord label matches the outlet to which it will be connected. Carefully follow the installation instructions, especially regarding supply voltage and grounding.

#### Cords and Extensions

If an extension cord is needed, make sure that it meets the specifications regarding wire gauges, number of wires and prongs, as described herein.



Do not, under any circumstances, use an extension cord that does not make use of the plug's grounding pin.

Never pull the device by the hose or the power cord to move it.



Do not work under rain or thunderstorms.



Remove the plug from the outlet before performing any maintenance or cleaning the product.

Keep all electrical connections dry and out of contact with water and/or wet surfaces.

Do not remove the plug's grounding pin under any circumstances.

Do not use adapters that bypass the plug's grounding pin.

Never use an adapter to connect to a 10-A outlet.

Never use T-type adapters or connectors.



Do not try to connect the 3-pin plug to an outlet not compliant with the standard of each country. Connect the plug to properly grounded outlets only.

Before connecting the device to the mains, make sure the on/off switch on the high-pressure washer is in off position.

Never pull the high-pressure washer by the power cord to disconnect it. Do not try to connect the 3-pin plug to an outlet not compliant with the each country's standard.

Connect the plug to properly grounded outlets only.

Before connecting the device to the mains, make sure that the on/off switch on the high-pressure washer is in the off (0) position.

Never pull the power cord to unplug the high-pressure washer; only pull by the plug to prevent damages.

Remove the plug from the outlet before performing any maintenance or cleaning on the high-pressure washer.

Failure to follow these instructions may result in risk to life, risk of fire or electric shock.

Technical data					
Electrical connection					
Voltage	110-127	220	230	V	
Frequency	60	60	50	Hz	
Rated power	2.0	2.2	2,2	kW	
Power circuit protection	25	16	16	A	
Insulation class	I	I	I		
Degree of protection	IPX5	IPX5	IPX5		
Water connection					
Inlet temperature (max.)	60	60	60	°C	
Flow rate (min.)	600(10)	600(10)	600(10)	l/h (l/min)	
Maximum suction height of a tank	0.5	0.5	0.5	m	
Output data					
Working pressure	9.2	10	10	MPa	
	1335	1450	1450	psi	
Maximum permissible pressure	13.8	15	15	MPa	
	2000	2175	2175	psi	
Water flow rate	420(7)	500(8.3)	500(8,3)	l/h (l/min)	
Gun recoil force	16	20	20	N	
Noise level	81	81	81	dB(A)	
Vibration Value (Hand-Arm)	<2.5	<2.5	<2,5	m/s <sup>2</sup>	
Dimensions and weights					
HD 585 Profi Portable	L x W x H	526 x 272 x 288			mm
	Weight	20.8	21.3	21.3	kg
HD 585 Profi	L x W x H	530 x 300 x 840			mm
	Weight	21.5	22.6	22.6	kg
HD 585 Profi Plus	L x W x H	547 x 517 x 840			mm
	Weight	23.0	23.5	23.5	kg

Note: The right to make technical changes is reserved.

## Warranty

The warranty conditions established by our distribution company are applicable in all countries. Device faults will be repaired free of charge within the warranty period, provided they are due to material or manufacturing defects. In a warranty case, please contact the dealer where you purchased the machine or your nearest authorized customer service center with proof of purchase. The addresses can be found here: [www.kaercher.com/dealersearch](http://www.kaercher.com/dealersearch)

## Kärcher Welcome

Register and Win! Kärcher Welcome is an exclusive opportunity to get even more out of your Kärcher product. We want to reward your loyalty by offering even more advantages and benefits. To do so, register your product through a simple and easy-to-fill form. This registration allows us to better understand your preferences and needs, as well as helping us to offer products and services more aligned with your consumer profile.

Register your products now and start enjoying all the advantages we have to offer.

We are always working to serve you better, providing the best shopping experience possible.

To receive exclusive benefits, register your equipment through the link:

<http://kaercher.com/welcome>



[www.kaercher.com/dealersearch](http://www.kaercher.com/dealersearch)



# **KÄRCHER**

HECHO EN BRASIL POR / MADE IN BRAZIL BY:  
**KÄRCHER INDÚSTRIA E COMÉRCIO LTDA.**

VIA MIGUEL MELHADO CAMPOS, 600  
VINHEDO - SP - BRAZIL - ZIP CODE 13.288-003  
[www.karcher.com](http://www.karcher.com)